

# Declaración Ambiental 2009

Con datos correspondientes al 2008



# contenido

## **perfil de nuestra compañía**

historia

localización

### **equipamiento**

flota de transporte internacional

flota de grúas

conectividad de la flota

organización

### **actividades**

indicadores operativos

cifras

sistemas de calidad

sensibilidad con el medio ambiente

### **mercado**

sector

ámbito

Posicionamiento

### **Aspectos medioambientales**

#### **Datos Cuantitativos Medioambientales**

Consumos

Envases y embalajes

Residuos

Emisiones atmosféricas

### **Política Medioambiental**

#### **Seguimiento programa**

medioambiental

Objetivos

## Nuestra historia

---

Transports PADROSA fue fundada en el **año 1923** por el Sr. PERE PADROSA SIMON, usando el nombre comercial de Transportes Pedro Padrosa y siempre con material propio.



**En los años 50**, cuando España entra a formar parte del Convenio TIR, nuestra Compañía fue una de las primeras del Estado en adherirse comenzando así la actividad de Transporte Internacional.

**En los años 60**, con la intención de incrementar nuestra cuota de participación en el mercado del transporte internacional se fundó la compañía filial INTER EUROPA de TRANSPORTES, SA, operando bajo la estructura de Transports PADROSA.

**En los años 70**, el Grupo se completa creándose la sociedad TRANSPAD, SA al final de esta década. La flota vehículos creció en número de unidades, aumentando en la misma proporción el personal, con el fin de posicionar la Compañía en situación ventajosa en el mercado del transporte internacional por carretera.

**En los años 80**, supuso un **cambio estratégico** en la orientación de la Compañía, dirigiendo nuestra actividad en prestar servicios directamente a Clientes de cargas completas, ofreciendo además soluciones logísticas.

**En los años 90** se consolidan los nuevos sistemas y se adaptan ante la supresión de las aduanas de la Europa comunitaria.

**En el año 92** el Grupo Transports PADROSA desarrolla las operaciones de transporte y logística de las Ceremonias de Inauguración y Clausura de los Juegos Olímpicos de Barcelona 1992

**En el año 93** Un innovador sistema de comunicación por satélite se instala en toda la flota, lo que permite el control de total la flota tanto en comunicación como en localización, en la actualidad tenemos instalada la quinta generación de este sistema.

**En el año 95** se obtiene la Certificación de Calidad ISO 9002

**En el año 97** al Grupo Transports PADROSA fue premiado por la Generalitat de Catalunya con el **Premio a la Calidad 1997**

**En Mayo del año 99** finalizó con éxito la adaptación y pruebas para prevenir los efectos del **año 2000**

**En el año 99, final de verano** el Grupo obtuvo la **Certificación ISO 14001** mediante la cual incluimos en nuestros procesos el Sistema de Gestión Medioambiental

En Noviembre la Compañía inicia el **Proyecto Llers 2000** que define todos los trabajos relacionados con los cambios en nuestro sistema de gestión, el desarrollo de nuestra actividad por procesos y el traslado físico a base central de Llers.

**En Julio del año 2001 nos trasladamos** a nuestra nueva base que esta en la Carretera Nacional II, kilómetro 766.

Tiene capacidad de parking para más de 300 vehículos, servicio de seguridad, báscula publica, túnel de lavado para camiones, estación de servicio de carburante, área de garaje y mantenimiento, así como 1500 metros cuadrados en el edificio de oficinas.



**Año 2003** Se ha aprobado el proyecto para comenzar la internacionalización de nuestra compañía. Se empieza con el estudio de viabilidad y encuesta de localización.

**Año 2004** en Octubre, se inaugura la rotonda de acceso al Polígono Industrial Padrosa de Llers, obra pública promovida por el Grupo Padrosa con el objetivo de mejorar los accesos, dotar de seguridad vial al polígono y diversificar e incrementar la actividad del mismo.-

**Año 2005** Mayo, nos instalamos en Bratislava (Eslovaquia), creando una nueva sociedad del Grupo llamada **Transports Padrosa SRO**, que desarrollara actividad autónoma con mercado propio y con el objetivo de expansión en la zona.

**Septiembre**, entra en servicio nuestra nueva **base de Castellbisbal** (Barcelona), infraestructura con parking para camiones de 14.000 m<sup>2</sup>. Almacén de 5.000 m<sup>2</sup>, 10 mts. de altura útil, once muelles para entrada y salida de mercancías, equipado con un almacén para servicios logísticos. Taller para reparaciones rápidas, y área de oficinas de 800 m<sup>2</sup>.



**Diciembre**, se aprueba el proyecto ejecutivo para construcción de una nueva unidad de negocio dependiente de Transportes Padrosa. Estará en terrenos adyacentes a nuestra base central en Llers y será una gran área de **aparcamiento de seguridad** para camiones externos de 70.000 m<sup>2</sup>, con capacidad para 500 camiones, con circuito de vigilancia y sistemas de seguridad, un edificio de servicios focalizados al "profesional" del transporte: Espacio de oficinas para empresas alquiladas, zonas exclusivas para restaurante, supermercado, salas de aseos / duchas / lavadoras prepago. Equipamiento exterior con lavadero para lavado de vehículos



**Año 2006** Marzo, se aprueba el proyecto ejecutivo para la construcción de la que será nuestra nueva base en Senec ( Eslovaquia), a 40 km. de Bratislava dirección Trnava.

Constará de 10.000 m<sup>2</sup> , con almacén de 3.000 m<sup>2</sup> y 1000 m<sup>2</sup> de oficinas.

**Año 2007** Abril , nos instalamos en Lituania , creando una nueva sociedad del Grupo UAB TRANSPORTES PADROSA con una flota de 50 camiones , y una oficina virtual , llevando el control en nuestra base central de Llers

**Año 2008**

Se pone en marcha el aparcamiento de seguridad para camiones en Llers

## Sedes

---

### Base Central:

#### **TRANSPORTS PADROSA SAU**

Carretera Nacional II Km. 760  
Hostalets de Llers  
17730 – LLEERS – Girona

Telf. Num 34 + 972 / 54.11.00  
Fax. nr. 34 + 972 / 52.82.27  
web site [www.padrosa.com](http://www.padrosa.com)  
e-mail [info@padrosa.com](mailto:info@padrosa.com)  
Persona contacto [lourdescasals@padrosa.com](mailto:lourdescasals@padrosa.com)



El alcance para esta empresa del grupo es la de Servicios de Transporte Internacional de mercancías por carretera en toda Europa y países del Este, excluyendo materias peligrosas y perecederas

El CNAE para esta actividad es : 6024  
El NACE para esta actividad es : 4941

#### **GRUES PADROSA SLU**

Carretera Nacional II Km. 760  
Hostalets de Llers  
17730 – LLEERS – Girona

Telef.num 34 + 972 / 54.11.00  
Fax. nr. 34 + 972 / 52.82.27  
web site [www.padrosa.com](http://www.padrosa.com)  
e-mail [info@padrosa.com](mailto:info@padrosa.com)  
Persona contacto [lourdescasals@padrosa.com](mailto:lourdescasals@padrosa.com)

El alcance para esta empresa del grupo es la servicios de grúas móviles autopropulsadas, camiones grúa , servicios de carretillas elevadoras y de vehículos de arrastre en el ámbito de la comunidad Autónoma

El CNAE para esta actividad es 6024  
El NACE para esta actividad es 4941

Las bases de Castellbisbal , de Senec (Eslovaquia) y la empresa de transportes UAB TRANSPORTES PADROSA LITUANIA no están dentro del alcance para Los Sistemas de gestión Medioambiental y EMAS , solo se tendrán en cuenta a efectos de datos de consumo de combustible y Kilómetros realizados por cada una de las flotas.

## Castellbisbal (Barcelona) – Sede para operaciones Logísticas:



Carrer Electricitat nr. 2  
Pol.Industrial "Santa Rita"  
CASTELLBISBAL – BARCELONA –  
Spain

Tel. nr. 93 / 772.04.77  
Fax. nr. 93 / 772.33.81

## Bratislava – Eslovaquia – Sede autónoma

Diseño de nuestra sede de Senec  
(Eslovaquia)



## Equipamiento

### La flota

#### transporte internacional

unidades		medidas internas		
		mts. Largo	mts. Ancho	mts. Alto
80	trailer	13.60	2.46	2.80
110	mega trailer	13.60	2.48	3.00
70	furgones	13.60	2.46	2.75
30	furgones mega trailer	13.65	2.50	3.00

150	tractores	<p><b>IVECO</b> Modelo 420 – motor EURO 5 adaptados a normativa medio ambiental.</p> <p>Camiones dedicados a transporte internacional en toda la Unión Europea y países del Este incluido Rusia.</p>
-----	-----------	--

#### transportes especiales

25	góndolas para transportes especiales	<p>Equipos especiales dedicados para el transporte de grandes masas indivisibles y de medidas especiales.-</p> <ul style="list-style-type: none"> <li>- Plataformas extensibles hasta 30 mts. De longitud.</li> <li>- Góndolas hasta máximo peso 70 tons.</li> </ul>
----	--------------------------------------	--

#### Grúas obra pública

30	<ul style="list-style-type: none"> <li>- Grúas hidráulicas</li> <li>- Camiones grúa</li> <li>- Camiones remolcadores.</li> </ul>	<p>Equipos dedicados para trabajos en construcción y obra pública.</p> <p>Servicios para pesos entre 3.500 a 200.000 kgrs.</p>
----	--	--

#### Transporte urgente especial

2	mini tir	<p>Camiones dedicados a movimientos de distribución local rápida y en internacional para mercancía urgente poco voluminosa y ligera</p>
---	----------	---

## furgón MEGA



## MEGA trailer



## tractores



La flota → grúas

---

servicio 24 horas



grúa 60 toneladas tipo "taxi"



grúa 200 toneladas



grúa 120 toneladas



La flota → grúas

---

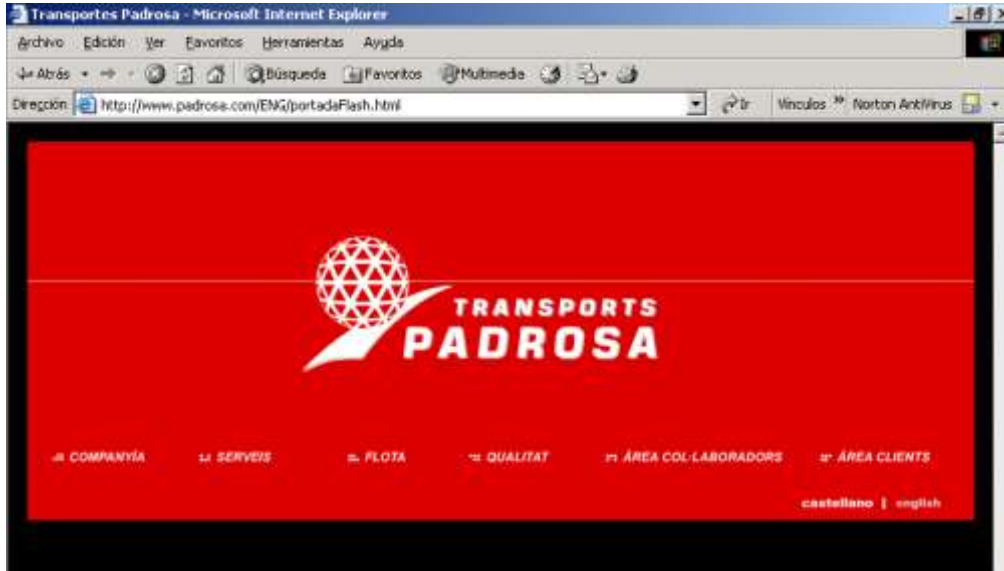
Actividad de grúas y transportes especiales



Transporte urgente



Conectividad de nuestra flota



Transport PADROSA - Microsoft Internet Explorer

5/4/2003 12:35:59

**CUSTOMERS AREA**

Online tracking Invoices

SERVICES

Journal	Reference	Truck	Platform	Loading Date	Unloading date	Position
12597	SAM 3D4109	0238CCH	R023388J	03/04/2003 15:00:00	07/04/2003	Watch map
12626	SAM 3D4141	031011AT	R023688J	03/04/2003	08/04/2003	Watch map
12627	SAM 3D4137	041011AT	R189988J	03/04/2003	08/04/2003	Watch map
12628	SAM 3D4153	031011AT	R440988F	03/04/2003 11:00:00	09/04/2003	Watch map
12629	SAM 3D4155	031011AT	R440988F	03/04/2003 11:00:00	09/04/2003	Watch map
12629	10604.0046	2603BZH	R439988F	03/04/2003 13:00:00	08/04/2003 3:00:00	Watch map
12694	20604.0061	031011AT	R263988F	04/04/2003	09/04/2003	Watch map
12655	10604.0065	031011AT	R090988J	04/04/2003	09/04/2003	Watch map
12657	10604.0096	031011AT	R262888F	04/04/2003	08/04/2003 8:00:00	Watch map



La actividad de nuestra flota esta controlada permanentemente por satélite.

Nuestros Clientes mediante acceso al área privada de nuestra web

[www.padrosa.com](http://www.padrosa.com)

pueden ver la posición en tiempo real de los camiones que afectan a sus servicios

Flights: Find low fares to your destination

Rental Cars: Find unique offers on rental prices in your destination

Logging: Save up to 70% on Online Systems nationwide. Search!

**ORBITZ**

## Nuestras áreas de negocio

---

Nuestros servicios se dividen en las siguientes áreas:

- |                                    |   |
|------------------------------------|---|
| 1) <b>Transporte Internacional</b> | a |
| <b>Operaciones singulares</b>      | b |
| <b>Transportes Especiales</b>      | c |
| <b>Grandes Grúas</b>               | d |
| <b>Services Center</b>             | e |

2)

**a)** Transporte internacional desarrollado por camiones de gran tonelaje de nuestra propia flota a **todos los países de la U.E.** y a diferentes países no UE como pueden ser Turquía, Bulgaria Ucrania, Rusia entre otros, transportando todo tipo de productos industriales. No pertenecen a nuestro ámbito de servicios el transporte de frutas, productos perecederos y mercancías de carácter peligrosos clasificadas ADR.

**b)** Realizamos transportes de carácter singular, como ferias, demostraciones, giras de compañías de teatro sobre camiones adaptados.

Somos también **transportista oficial** del **Gran Teatre del Liceu** , realizando operaciones de transporte de las producciones por toda Europa.

**c)** Transportes especiales de **grandes masas indivisibles**, de medidas especiales y de extra peso, acompañados de los vehículos escolta necesarios según itinerarios y en condiciones de permisos de tránsito especial.

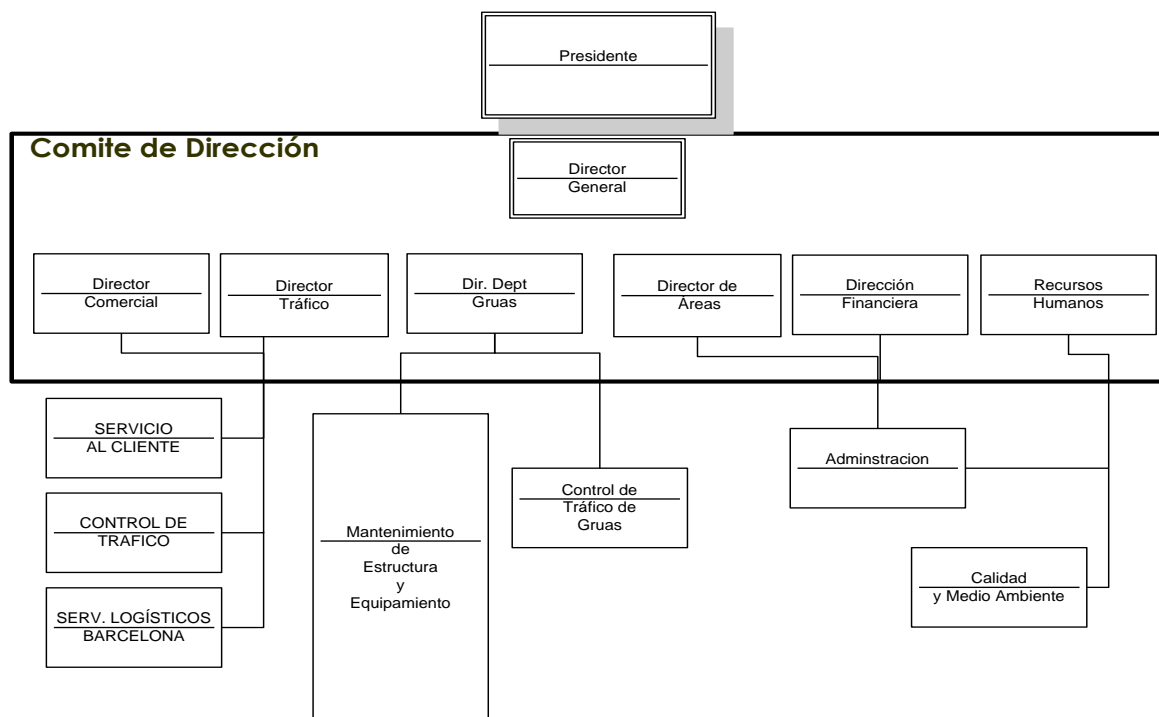
**Como transporte especial particular hacemos el transporte y manipulación de grandes embarcaciones**

**d)** Desarrollo de trabajos de movimiento, colocación de grandes masas en edificios, obra pública y servicio de 24/24 horas de asistencia en carretera para recuperar vehículos de averías y accidentes.

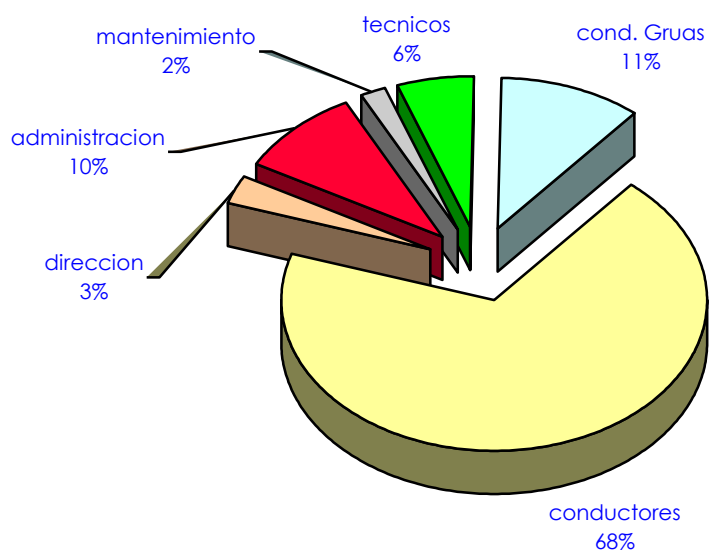
**e)** Parking de Seguridad para camiones (Services Center) con servicios de Restaurante, Lavandería, Supermercado ...etc

## Las personas

Somos un equipo de 250 personas distribuidas en:



Distribución porcentual:



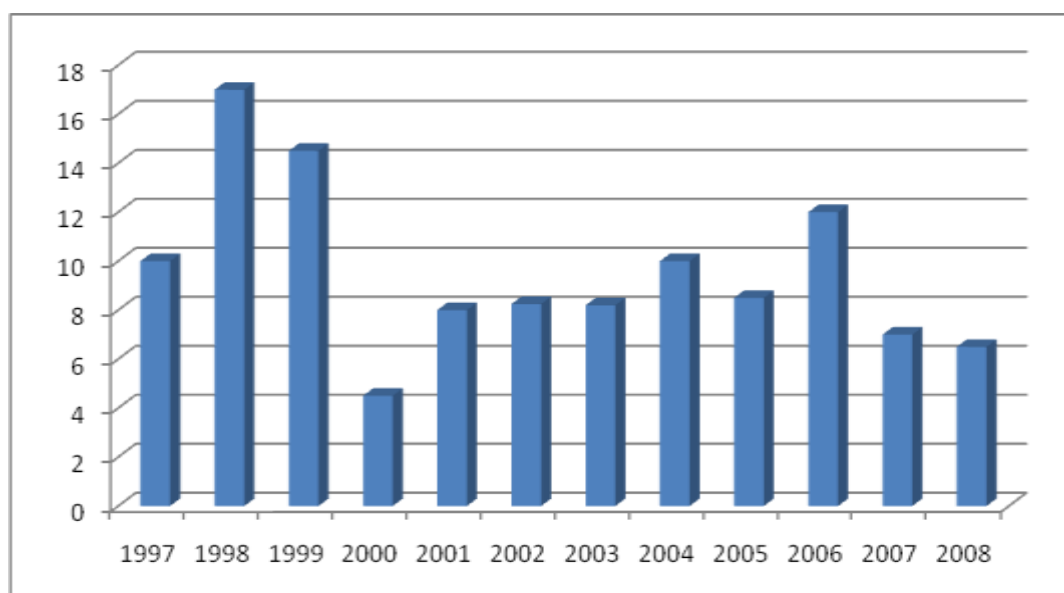
## Nuestros indicadores

---

Nuestra política ha sido siempre la de crecimiento sobre bases consolidadas, en este sentido nuestras ventas han ido incrementándose de acuerdo con el número de servicios de salida en exportación como de entrada en importación:

En el éxito de nuestro crecimiento, sobre bases consolidadas, han estado presentes la calidad de nuestro servicio y el valor añadido de la atención al cliente

**evolución de ventas %**



## Ventas

A pesar de que desde 1994 los precios de transporte ha ido sufriendo continuas revisiones a la baja, hemos intentado aplicar a nuestra actividad la tecnología disponible con el fin de optimizar nuestros medios e intentar por ello la obtención de rendimiento positivo:



Las claves han sido y son:

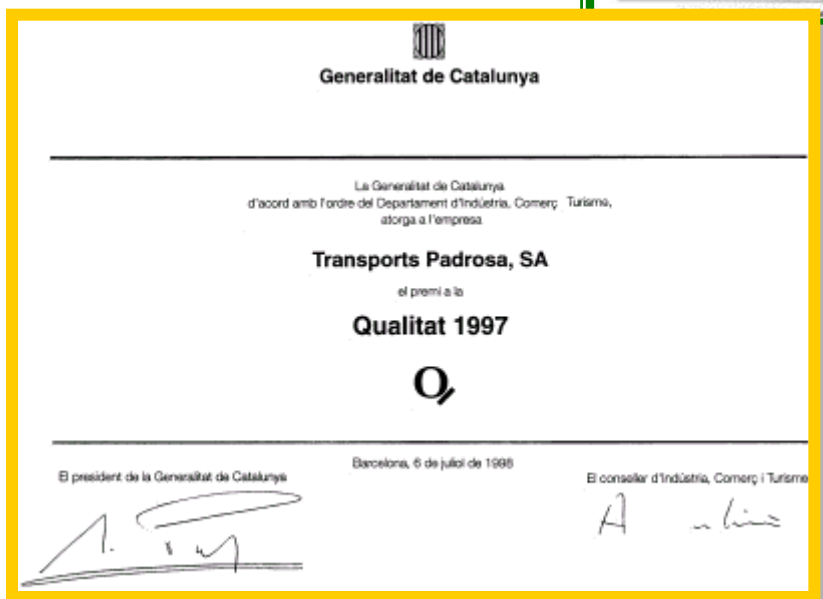
- Control y reducción general de costes
- Política de compras de nuestro equipamiento, camiones de bajo consumo, cobertura total de garantía y pactos de recompra que nos permite tener una flota estandarizada
- Sistema de satélite instalado en toda la flota que permite la reducción de costes de comunicación y la optimización de los tiempos de disponibilidad y mejora el rendimiento de personas y equipos.
- El sistema de Calidad que implementamos hace años que imprime valor añadido a nuestros servicios.

<b>Año</b>	<b>ventas del Grupo en M. de Euros</b>
<b>1997</b>	<b>16,53</b>
<b>1998</b>	<b>19,83</b>
<b>1999</b>	<b>19,53</b>
<b>2000</b>	<b>20,73</b>
<b>2001</b>	<b>24,04</b>
<b>2002</b>	<b>24,00</b>
<b>2003</b>	<b>24,50</b>
<b>2004</b>	<b>26,90</b>
<b>2005</b>	<b>26,40</b>
<b>2006</b>	<b>25,30</b>
<b>2007</b>	<b>24,95</b>
<b>2008</b>	<b>27,40</b>

Sistema de Calidad

En Diciembre de 1995 nuestra Compañía consiguió la  
certificación **ISO-9001**

En aquel tiempo nuestra Compañía fue la primera Empresa de Transporte del estado en obtener la **Certificación de Calidad**



En Julio de 1998 nuestra Empresa fue premiada por la **Generalitat de Cataluña** con el premio a la calidad por el liderazgo en la dirección y el nivel de satisfacción de nuestros Clientes

## Nivel de satisfacción de nuestros Clientes

Desde que nuestra Compañía adopto el sistema de calidad ISO 9002, se iniciaron sistemas de medición de la satisfacción de clientes mediante la cumplimentación de cuestionarios y encuestas periódicas con el fin de, mediante preguntas dirigidas, conocer la opinión mesurable de nuestros clientes respecto a cada área de nuestra actividad así como de los diferentes departamentos.

Esto nos permite, además de identificar con tiempo suficiente los posibles puntos débiles del servicio, mejorar la calidad de los mismos, investigar e innovar en la aplicación de la tecnología disponible a nuestra actividad.

Nuestros indicadores, desde 1998 son

<b>Año</b>	<b>Índice de satisfacción</b>
1998	93,7 %
1999	94,1 %
2000	94,3 %
2001	94,2 %
2002	96,5 %
2003	96,2 %
2004	96,5 %
2005	97,3 %
2006	95,80%
2007	95,80%
2008	90,20%

## Sensibilidad con el medio ambiente



En el **Junio de 1999** nuestra Compañía consiguió la certificación

**ISO 14001**  
de  
**GESTION AMBIENTAL**

Siendo la primera empresa de transportes de la Unión Europea en conseguirla

Nuestro compromiso con la conservación del Medio Ambiente es aquel que emana del resultado del desarrollo de nuestra actividad no perjudique nuestro entorno natural.- Ello nos ha llevado, además de adaptar nuestros procesos y la instalación del equipamiento para hacerlo posible, la labor de concienciación para que todo nuestro equipo humano se sienta responsable del mantenimiento de este compromiso.-

## Mercado

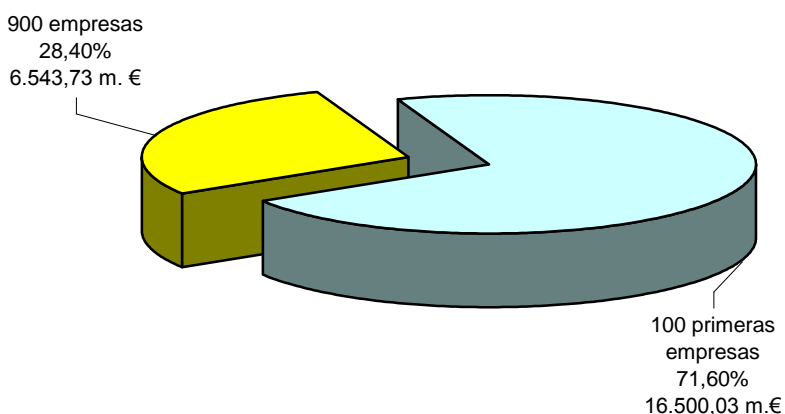
Breve muestra del estudio realizado por nuestros servicios sobre nuestro posicionamiento como compañía en los mercados que operamos basados en datos de los años 2002 / 2003

## Posicionamiento de nuestra Compañía en el mercado

### Mercado

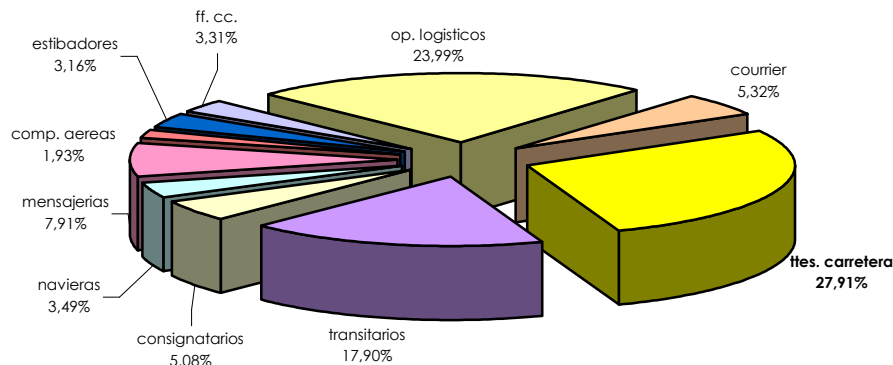
El transporte de **mercancías en general** en España en el año 2001 alcanzó un volumen ventas de 23.044 millones de € conseguida por medio de las 1000 mayores empresas de transporte

Esta cifra esta distribuido por la consecución del 71,60 % por las 100 primeras Compañías y el resto 28,40 % por las 900 restantes.-



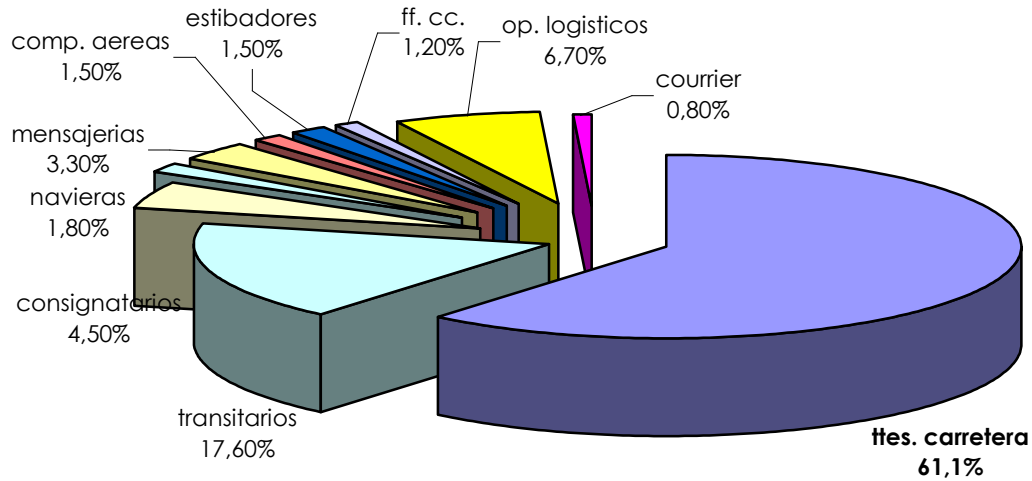
Esta cifra esta distribuida según las siguientes actividades del sector :

<b>ites. carretera</b>	<b>27,91 %</b>	comp. aereas	1,93 %
transitarios	17,90 %	estibadores	3,16 %
consignatarios	5,08 %	ff. cc.	3,31 %
navieras	3,49 %	op. logísticos	23,99 %
mensajerías	7,91 %	courrier	5,32 %



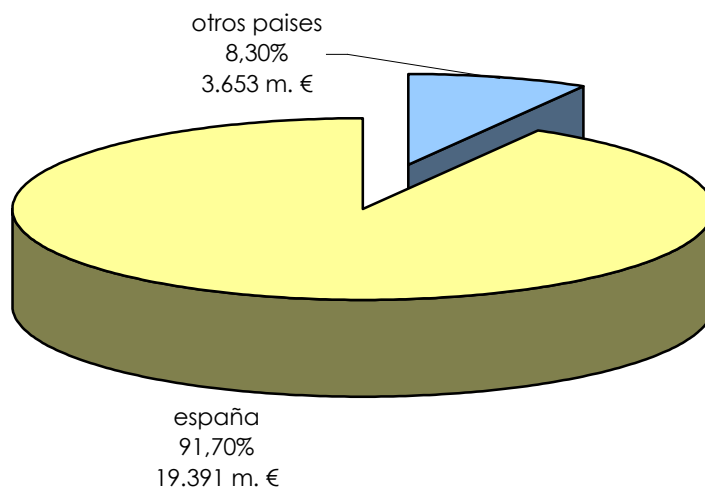
## Mercado

El sector esta distribuido, según el número de compañías y actividad :



<b>ttes. carretera</b>	<b>61,1 %</b>	comp. aereas	1,5 %
transitarios	17,6 %	estibadores	1,5 %
consignatarios	4,5 %	ff. cc.	1,2 %
navieras	1,8 %	op. logicos	6,7 %
mensajerias	3,3 %	courrier	0,8 %

El origen de las compañías según su matriz revela que el 91,70 % es de origen español



## Mercado

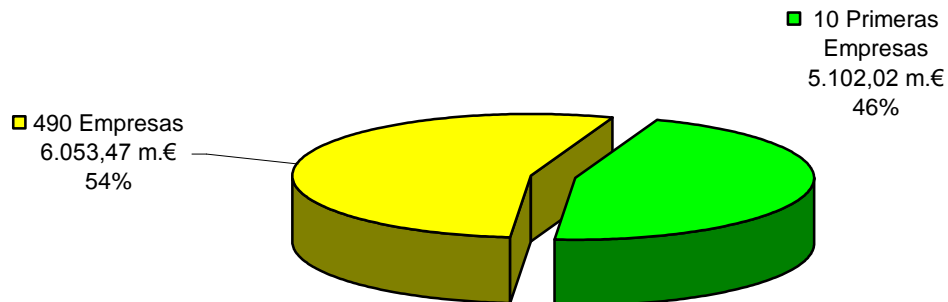
---

**Transportes Padrosa** ocupa el lugar número **157** de la lista de las Mil empresas que componen el estudio.-

### TRANSPORTE POR CARRETERA

El volumen de facturación de las **500 primeras** empresas de **transporte por carretera** en España alcanzó en el año 2001 un total de 11.155 millones de €

De este total el **45,74 % fue realizado por 10 empresas** mientras que el resto por las restantes 490.-



Considerando la misma referencia de las Mil empresas **Transportes Padrosa** ocupa el lugar **número 74** de la lista solamente en el sector **transporte por carretera**.-

Segmentando a la actividad de **transporte internacional de cargas completas por carretera**, el lugar que ocupa **nuestra compañía** es el **numero 19**

## Mercado

---

Como ya hemos comentado, nuestra actividad esta diversificada en diversas áreas, de las cuales, en nuestra estudio y siempre por volumen de facturación comparado con el resto de las empresas del sector y por actividad, resultan los siguientes **posicionamientos a nivel nacional** :

<b>actividad</b>	<b>posición</b>
grúas	7
transportes especiales	9
transportes internacionales	8
operador logístico	100

## Aspectos Mediambientales

---

El impacto ambiental del transporte es superior al que en un primer momento nos podemos imaginar, sobre todo si pensamos en que solamente afectan las emanaciones de partículas a la atmósfera.

No obstante, el impacto abarca muchas áreas como son:

- Agotamiento de los Recursos naturales
- Contaminación Acústica
- Contaminación del suelo
- Aguas Residuales
- Contaminación en General (eléctrica)

De todos estos aspectos sólo hay algunos que pueden tener influencia directa dependiendo de la participación en los principales foros de opinión.

En aquellos que si podemos participar directamente, podemos destacar la eliminación del amianto de todos los elementos de freno, la eliminación de los neumáticos como residuo a través de los gestores autorizados y homologados, y la utilización de motores menos ruidosos que están en estos momentos por debajo de 100 decibelios. El tratamiento de las aguas residuales se realiza mediante una depuradora recuperadora, con la cual además de depurar el agua, podemos aprovechar un 80% del agua utilizada.

Transportes Padrosa dispone de procedimientos específicos para realizar la evaluación de los aspectos ambientales (tanto directos /indirectos, en condiciones normales/anormales y emergencias) y determinar los que pueden tener un impacto ambiental significativo dentro de las actividades de transporte de mercancías, servicio de grúas, mantenimiento, lavadero y servicios generales. Estos aspectos son evaluados en base a la cantidad/magnitud, peligrosidad/toxicidad/naturaleza del aspecto y afectación al entorno.

Las evaluaciones se han realizado con los datos del año 2008

Los procedimientos de evaluación, así como los registros asociados se encuentran en las oficinas del Grupo Padrosa para consultar y a la disposición de quién le interese.

Los aspectos significativos normales , anormales y en potenciales situaciones de Emergencia que guardan relación con las actividades son:

<b>Actividad</b>	<b>Aspecto Significativo</b>	<b>Impactos derivados de los aspectos</b>
Transporte por carretera	Consumo combustible. Normal	Agotamiento Recursos naturales
Servicios Gruas	Consumo Combustible. Normal	Agotamiento Recursos naturales
Mantenimiento vehículos	Residuos especiales (Normal) <ul style="list-style-type: none"> <li>• Envases contaminados</li> <li>• Baterías</li> <li>• Aceites</li> </ul>	Contaminación medio natural
Lavado de vehículos	Consumo eléctrico (normal)	Contaminación en general
Estacionamiento	Potenciales vertidos accidentales (situc.emergencia)	Contaminación del suelo

### Datos cuantitativos medioambientales

#### KMS REALIZADOS VEHICULOS NACIONAL E INTERNACIONAL

AÑO 2006	<b>12.632.783</b>
AÑO 2007	<b>12.639.342</b>
AÑO 2008	<b>16.579.941</b>

**CONSUMOS**

**CARBURANTE:**

	<b>2007</b>	<b>2008</b>
Consumo veh.internac.	4.355.139 l	5.122.776 l
Consumo grúas	572.331 l.	470.188 l
Total cons.combustible	4.927.470 l	5.592.964 l

**ACEITE LUBRICANTE:**

<b>VEHICULOS</b>	<b>Litros/unidad 2007</b>	<b>Litros/unidad 2008</b>
<b>TOTAL</b>	0,34·10 <sup>3</sup> l/Km	0,34·10 <sup>3</sup> l/Km

**Base Llers:**

	<b>2007</b>	<b>2008</b>
Energía eléctrica(*)	206.558 Kw/h	428.141 kw/h
Agua ofic. Y lavadero	5.253 m3	7.624,49 m3

(\*) En el cálculo de los KW/h de energía eléctrica se incluye las nuevas instalaciones del Service Center (Parking de camiones) donde está ubicado el Lavadero

## ENVASES Y EMBALAJES

Bidones y envases Vacíos - ⇒ Se ha efectuado durante el 2008 una recogida de 1 m<sup>3</sup> de envases Vacíos con restos de sustancias

Extintores.- ⇒ Son recogidos por el proveedor para su tratamiento, durante este período se han llevado 63 unidades de 9 Kgs

## VERTIDOS

1.-) El vertido de aguas sanitarias se realiza a través del alcantarillado público.

2.-) El agua que la empresa utiliza para el lavadero de vehículos, se encuentra en circuito cerrado a través de la recuperadora de aguas.

La gestión de los residuos de vertidos de la recuperadora de aguas son gestionados por la empresa Olot-Net

**Datos cuantitativos medioambientales**

---

**RESIDUOS**

**Neumáticos.** El servicio de los neumáticos esta subcontratado , el suministro lo realiza EUROMASTER y el se ocupa de su recogida y entrega a NEGRELL RESIDUOS para su tratamiento

**Detalle residuos generados en la base de Llers durante el año 2008**

	2007	2008
Baterías	15 unidades	978 kgs
Fracc.no metálicas de mantenim. Vehículos	2,5 m3	2 m3
Piezas metálicas	No ha habido recogida En el 2007	No ha habido recogida en el 2008
Tropos limpieza/absorbentes	200Kgs	1 bidón 200 Kgs
Filtros de aceite	2 bidones de 250 Kgs	1 bidón 1.000 lts
Lodos recuperadora	1.200 m <sup>3</sup>	1.200 m <sup>3</sup>
Aceites lubricantes usados	1.500 lt	3.600 lt
Cartuchos tinta y cintas de fax y fotocopiadora	44 toners	12 unidades toners
Tubos fluorescentes	5 u./Deixalleria	No hay recogida en 2008
Papel y cartón	Contenedores Ajuntament de Llers	12 recogidas Contenedores Ajuntament LLers
Bidones y envases vacios	1 m3	1 m3
Filtros de aire	2 m3	1 m3
Cristal parabrisas	1 m3	0,5 m3
Pilas usadas	6 Kgs	3 kgs
aerosoles	60 lts	No ha habido recogida de aerosoles

**Datos cuantitativos medioambientales**

**EMISIONES ATMOSFERICAS**

	2007	2008
<b>Gases de combustión de camiones y gruas</b>	13.087 Tn	14.854,91 tn
<b>Desgaste / consumo de frenos</b>	0,174 Kgs	0,048 Kgs
<b>C.O.V.'s</b>	1,0 Tns	1,14 tn

**CÁLCULO CANTIDAD:**

- (1) - Aproximadamente 1 kg de gas-oil (densidad 0,83) produce una emisión de 3,2 kgs de gas
- (2) - Se calculan las pastillas gastadas durante el año , peso aproximado 1 kg por unidad
- (3) - COV,S emitidos por la empresa como evaporaciones de gas-oil (0,05% del total consumo gas-oil)

Las emisiones emitidas por los vehículos de la Empresa, son controladas a través de las inspecciones de ITV con resultados satisfactorios.

**RUIDO**

El ruido producido por los vehículos de la Empresa, tanto en tractoras cómo grúas, se encuentra controlado mediante las inspecciones reglamentarias de ITV, con resultados satisfactorios.

Para el 2008 sobre todas las unidades la media es de 89,26 db

**MEDIDAS PREVENTIVAS**

Como medida preventiva para el control del ruido y las emisiones de los vehículos, la empresa dispone de un Plan de Renovación constante de la flota de vehículos, siendo un año la edad media de los camiones, ya que se cambian cada cinco años.

## Política Medioambiental

---

TRANSPORTES PADROSA es una empresa que dirige su potencial en la realización de servicios de logística en general y en concreto al transporte de mercancías y servicios de gruas.

La gestión global de los servicios suministrados por TRANSPORTES PADROSA se basa en el convencimiento de la Dirección y de toda la estructura de la empresa, que el control y mejora continua de los impactos y prevención de la contaminación en el ambiente derivados de las actividades de TRANSPORTES PADROSA, no es tan solo una obligación sino una necesidad para mejorar la calidad de vida de las personas del entorno y de las futuras generaciones. .

Es por ello que TRANSPORTES PADROSA declara públicamente que su Política ambiental y su compromiso ante los propios empleados y la sociedad en general es la de:

- ❖ Prevenir la contaminación de todas aquellas actividades que formen parte de la actividad general de la empresa.
- ❖ Aplicar el principio de mejora continua en aquellos aspectos ambientales significativos en los que la empresa puede tener influencia, con la finalidad de reducirlos
- ❖ Mantener el cumplimiento con la Legislación y Reglamentación ambiental aplicable y con todos los nuevos requisitos que la organización suscriba relacionado con sus aspectos ambientales
- ❖ Proporcionar el Marco de referencia para establecer y revisar los objetivos y metas ambientales

Para conseguirlo, TRANSPORTES PADROSA considera primordial la documentación, la implantación y el mantenimiento al día de un Sistema de Gestión Ambiental conforme a normativas internacionales, se basa en la Norma UNE EN ISO 14001/2004 y en el Reglamento EMAS II 761/2001

La implantación y mantenimiento del Sistema, permitirá la periódica revisión y puesta al día de los objetivos generales y metas medioambientales a alcanzar por la empresa.

El Sistema de Gestión Medioambiental de TRANSPORTES PADROSA es una responsabilidad de todos y tiene el total soporte de la Gerencia y su cumplimiento satisfactorio se considera objetivo prioritario

## Seguimiento Programa medioambiental

Destacamos como punto fuerte de la Auditoria Interna numero 22, todo el proceso documental en sistema informático y la aplicabilidad del mismo en tiempo real.

Como punto débil de la misma Auditoria, destacamos la falta de sensibilización de todo el personal de la empresa asi como la continua formación en la segregación de todo tipo de residuos.

Transportes Padrosa ha realizado periódicamente seguimiento de los objetivos y metas especificados en el programa medioambiental , indicado en la Declaración Medioambiental del año anterior

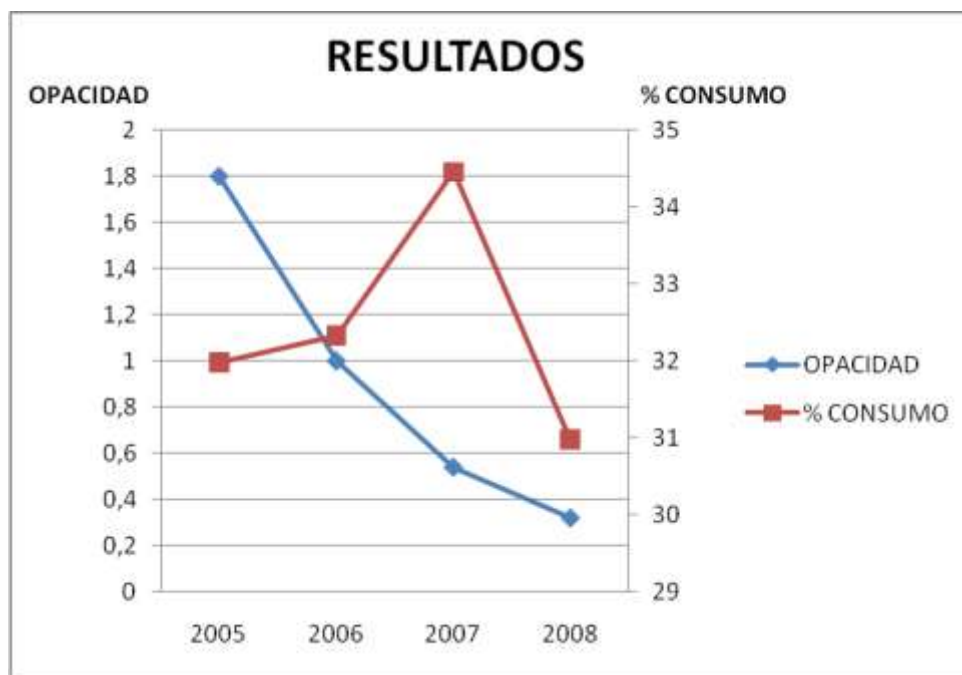
El seguimiento se ha realizado de acuerdo a lo indicado en el procedimiento de Seguimiento y Medición.

El desarrollo de su seguimiento queda reflejado en las Actas de Calidad y Medioambiente, realizando el cierre de los objetivos y comprobación de los resultados obtenidos

Como resumen se adjunta tabla del seguimiento de los objetivos.

### OBJETIVOS

- Rebajar los niveles de gases de combustión de los vehiculos (opacidad)
- Conseguir un consumo de combustible en la Flota no superior a un 32 %




Para poder conseguir el objetivo de rebajar el consumo para el próximo año se tendra en cuenta como actuaciones la Formación del conductor en Conduccion económica, control semanal de los consumos y controles de los pesos del transporte

## **OBJETIVOS Y PROGRAMA AMBIENTAL**

---


# LLERS

	<b>OBJETIVOS DE CALIDAD Y MEDIO AMBIENTE</b>	<b>Fecha: 15/02/2007</b>

OBJETIVO	ACTUACIONES INTERMEDIAS	INDICADOR	PLAZO	DISTRIBUCIÓN	RECURSOS
1-Satisfacción del cliente	Seguimiento de las encuestas realizadas, mediante el correcto tratamiento de las puntuaciones inferiores a 3. Seguimiento de las mismas en las reuniones del comité de Dirección.	Conseguir un promedio de puntuación en la valoración de las encuestas de un 4,5, siendo 5 el 100 % satisfacción.	12/2007	División de grúas y transportes	Instrucción par el control de la calidad del servicio y satisfacción del cliente
2-Rebajar costes Kms en vacío	Revisar mensualmente la información de los cubos y optimizar las cargas	Disminuir los Kms en vacío en un 9,5 %	12/2007	Divisiones de Transportes	Recursos informáticos
3-Rebajar el nivel de gases de combustión en los vehículos de transporte por carretera	Introducción del gas-oil ecológico Bio DIESEL	No superar en 1.00 m-1 en camiones	12/2007	Calidad, Medio Ambiente Y Dirección	Recursos materiales Opacímetro
4- Disminuir la siniestralidad laboral	Realización de cursos de formación en Prevención de Riesgos Laborales	Rebajar en un 10 % respecto al año anterior la siniestralidad laboral	12/2007	Dirección RRHH	Recursos Humanos Programa Informático
5-Disminuir el consumo porcentual por Tn transportada	Control semanal de los consumos , formación continuada de conducción económica.	Conseguir un consumo de uns 32 % de media	12/2007	Dpto Administración y Ttes	Informáticos y materiales Motor Euro V
6.- Disminuir el gastos del Taller por compras	Controlar mensualmente los presupuestos de la sección	Igualar el gasto al año anterior 2006	12/2007	Director Técnico Flota /Contabilidad	Recursos informáticos y materiales
7.- Realizar mínimo 12.000 Kms x camión en un mes	Control de los Kms mensuales x camión. Confección de un nuevo cubo	Realizar el seguimiento de los camiones que no realicen el mínimo de 12.000 KMs mensuales	10/2007	Dirección	Humanos //Informático
8.-Incremento facturación grúas	Revisión mensual de los balances	Conseguir un incremento en la facturación de grúas en un 15 % sobre el 2006	12/2007	Dpto. Grúas y Financiero	Recursos materiales e informáticas
9.- Incremento facturación transportes	Revisión mensual de los balances	Conseguir un incremento en la facturación de transportes de un 15% sobre el 2006	12/2007	Dpto. Ttes y financiero	Recursos materiales e informáticos


■ Objetivos medioambientales

# LLERS

	<b>OBJETIVOS DE CALIDAD Y MEDIO AMBIENTE</b>	<b>Fecha: 25/03/2008</b>
---	--	------------------------------

OBJETIVO	ACTUACIONES INTERMEDIAS	INDICADOR	PLAZO	DISTRIBUCIÓN	RECURSOS
1-Satisfacción del cliente	Seguimiento de las encuestas realizadas, mediante el correcto tratamiento de las puntuaciones inferiores a 3. Seguimiento de las mismas en las reuniones del comité de Dirección.	Conseguir un promedio de puntuación en la valoración de las encuestas de un 4,5, siendo 5 el 100 % satisfacción.	12/2008	División de grúas y transportes	Instrucción par el control de la calidad del servicio y satisfacción del cliente
2-Rebajar costes Kms en vacío	Revisar mensualmente la información en cubos OLAP(Data Warehouse).	Disminuir los Kms en vacío en un 9,5 %	12/2008	Divisiones de Transportes	Recursos informáticos
3-Rebajar el nivel de gases de combustión en los vehículos de transporte por carretera	Introducción del gas-oil ecológico Bio DIESEL	No superar en 0,54 m-1 en camiones	12/2008	Calidad, Medio Ambiente Y Dirección	Recursos materiales Opacímetro
4- Disminuir la siniestralidad laboral	Realización de cursos de formación en Prevención de Riesgos Laborales	Rebajar en un 10 % respecto al año anterior la siniestralidad laboral	12/2008	Dirección RRHH	Recursos Humanos Programa Informático
5-Disminuir el consumo porcentual por Tn transportada	Controlar mensualmente los Kms. Realizados en vacío y la optimización de las cargas.	Conseguir un consumo de un 32 % de media	12/2008	Dpto Administración y Ttes	Informáticos y materiales Motor Euro V
6.- Disminuir el gastos del Taller por compras	Controlar mensualmente los presupuestos de la sección	Igualar el gasto al año anterior 2007	12/2008	Director Técnico Flota /Contabilidad	Recursos informáticos y materiales
7.- Realizar mínimo 12.000 Kms x camión en un mes	Control de los Kms mensuales x camión. Confección de un nuevo cubo	Realizar el seguimiento de los camiones que no realicen el mínimo de 12.000 KMs mensuales	10/2008	Dirección	Humanos //Informático
8.-Incremento facturación grúas	Revisión mensual de los balances	Conseguir un incremento en la facturación de grúas en un 15 % sobre el 2007	12/2008	Dpto. Grúas y Financiero	Recursos materiales e informáticas
9.- Aumentar la productividad de los conductores	Seguimiento semanal mediante los cubos de las horas conducidas de los conductores de todo el grupo y hacer la media semanal	Conseguir una media semanal de 45 horas conducidas por conductor y buscar el promedio por flota .. Eliminar los días libres de las flotas de SK y LT	06/2009	Division transportes y RRHH	Recursos informáticos
10.- Incremento facturación transportes	Revisión mensual de los balances	Conseguir un incremento en la facturación de transportes de un 15% sobre el 2007	12/2008	Dtpto. Ttes y financiero	Recursos materiales e informáticos
11.- Facturación media por Km	Revisión mensual	Conseguir una facturación media por Km superior a 1 €/Km	12/2008	Dptos ttes y financiero	Recursos materiales e informaticos

# LLERS

	<b>OBJETIVOS DE CALIDAD Y MEDIO AMBIENTE</b>	<b>Fecha: 20/02/2009</b>
--	--	------------------------------

OBJETIVO	ACTUACIONES INTERMEDIAS	INDICADOR	PLAZO	RESPONSABLES	RECURSOS
1-Satisfacción del cliente	Seguimiento de las encuestas realizadas, mediante el correcto tratamiento de las puntuaciones inferiores a 3. Seguimiento de las mismas en las reuniones del comité de Dirección.	Conseguir un promedio de puntuación en la valoración de las encuestas de un 4,5, siendo 5 el 100 % satisfacción.	12/2009 Anual	División de grúas y transportes	Instrucción par el control de la calidad del servicio y satisfacción del cliente
2-Rebajar costes Kms en vacío	Seguimiento mensualmente la información en cubos OLAP(Data Warehouse). Buscar cargas en zonas mas cercanas al lugar de descarga	Disminuir los Kms en vacío en un 9,5 %	12/2009	Divisiones de Transportes	Recursos informáticos, Consultar Bolsa de cargas
3.- Disminuir el gastos del Taller por compras	Seguimiento mensual de los costes controlando su ajuste con el Presupuesto para 2009	Rebajar el gasto respecto al 2008 en un 10%	12/2009	Director compras/Financiero	Recursos informáticos y materiales
4.- Realizar mínimo 12.000 Kms x camión en un mes	Control de los Kms mensuales x camión. Confección de un nuevo cubo para controlar mejor el resultado	Realizar el seguimiento de los camiones que no realicen el mínimo de 12.000 Kms mensuales	10/2009	Dirección y ttes	Humanos //Informático
5.-Incremento facturación grúas	Seguimiento mensual de los balances , ir corrigiendo en caso de desviación	Conseguir un incremento en la facturación de grúas en un 5 % sobre el 2008	12/2009	Dpto. Grúas y Financiero	Recursos materiales e informáticas
6.- Aumentar la productividad de los conductores	Seguimiento semanal mediante los cubos de las horas conducidas de los conductores de todo el grupo y hacer la media semanal	Conseguir una media semanal de 45 horas conducidas por conductor y buscar el promedio por flota .. Eliminar los días libres de las flotas de SK y LT	12/2009	División transportes y RRHH	Recursos informáticos
7.- Incremento facturación transportes	Seguimiento mensual de los balances , ir corrigiendo en caso de desviación	Conseguir un incremento en la facturación de transportes de un 15% sobre el 2008	12/2009	Dtpto. Ttes y financiero	Recursos materiales e informáticos
8.- Facturación media por Km	Revisión mensual en función de los aumentos de principio de año	Conseguir una facturación media por Km superior a 1 €/Km	12/2009	Dptos ttes y financiero	Recursos materiales e informaticos

# LLERS

## ENTIDAD CERTIFICADORA

Esta Declaración ha estado validada por la Entidad Certificadora **AENOR**

### Realizado

Lourdes Casals

Pere Padrosa i Pierre

Coordinador de Calidad  
y Medio Ambiente

Director y responsable  
de Medio Ambiente

### Aprobado

Pere Padrosa i Pierre

Director Gerente

**La próxima verificación se realizará en el transcurso del año 2010**

